

是愛 LOVE 讓發展起飛
高雄市早期療育資源手冊



我如鷹將你背在翅膀上，是永遠的生命

目錄

contents

- | | |
|--------------------------------|----|
| 1. 早療業務相關政府單位 | 04 |
| 2. 兒童遊戲圖書空間服務 | 06 |
| 3. 兒童發展聯合評估中心 | 08 |
| 4. 身心障礙鑑定醫院 | 10 |
| 5. 復健醫療院所 | 13 |
| 6. 公設民營早期療育通報轉介
個案管理及療育訓練中心 | 20 |
| 7. 私立早期療育訓練中心 | 24 |
| 8. 早期療育相關服務單位 | 25 |
| 9. 高雄市輔具資源中心 | 26 |
| 10. 社區保母系統 | 27 |
| 11. 立案托嬰中心 | 28 |
| 12. 早期療育費福利補助 | 30 |
| 13. 專業諮詢資源 | 32 |

親愛的朋友

或許是純粹好奇，或許是不經意，
不論您是在何種情境下或是以何種身分拿
到這本小冊子，當您閱讀這本冊子的開始，
我們都可以成為關心生活周遭 0-6 歲孩子發展的
守護天使。

本手冊共整理了十三類的主題資源，是一本簡便實
用的工具書，希望能幫助家長了解，可以向何處尋求
幫助，以及在各項早期療育資源使用上，能更有方向、
更得心應手。

有沒有發現，在手冊的末頁，有三張祝福明信片
及一張社區資源地圖明信片，這是我們要送給您
的一份禮物，open your heart，在生命的旅程
中分享愛與祝福，在 180 度的寬闊風景中，
有天有地，有陽光有微笑，還有手牽手
的一家人。

我用慈繩愛索牽引你們，用膀臂襁抱你們。



認識早期療育服務

早期療育服務是一種制度化且連續性的服務

疑似遲緩兒的通報責任單位

- | | |
|-----------|---------------|
| 1. 產前檢查 | 6. 兒童發展聯合評估中心 |
| 2. 新生兒篩檢 | 7. 家長/親友 |
| 3. 健兒門診 | 8. 保母/鄰居 |
| 4. 社區衛生所 | 9. 幼兒園 |
| 5. 醫療院所門診 | 10. 兒童福利機構 |

(參閱兒童及少年福利與權益保障法第32條)



早療通報中心

社工員服務



醫療評估	復健治療
早療課程	學前教育
福利補助	經濟服務
親職教育	家庭服務
轉銜服務	諮詢服務



1

早療業務相關政府單位

早期療育服務

高雄市政府社會局
 兒童福利服務中心

綜理高雄市早期療育業務
 三民區九如一路 775 號 385-0535

社會局服務

社會局	苓雅區四維三路 2 號 1 樓、9 樓、10 樓 334-4885
社會救助科	低收入戶生活補助、身心障礙者生活補助等 337-3372、337-3373
身心障礙福利科	居家服務、輔具補助、托育養護補助(9 樓) 專用停車位識別證、ICF 業務(1 樓) 337-3060、337-3061
兒童及少年福利科	保母托育服務、兒童托育津貼、生育津貼等 337-3379、337-3380
家庭暴力及 性侵害防治中心	535-5920
保護專線	113
托育服務諮詢專線	394-3322
生命轉警專線	322-6666
家庭關懷諮詢專線	535-0885 轉 2
男性關懷專線	535-0885 轉 1

衛生局服務

衛生局	凱旋辦公室	苓雅區凱旋二路 132 號	713-4000
	中正辦公室	前金區中正四路 261 號	251-4171
	澄清辦公室	烏松區澄清路 834 之 1 號	733-4872
	醫政事務科	醫事機構及醫事人員管理業務	713-4000 轉 946 (凱旋辦公室)
健康管理科	兒童預防保健、發展篩檢與追蹤	733-4872 轉 028 (澄清辦公室)	
長期照顧科	身心障礙鑑定相關業務	733-4872 轉 025 (澄清辦公室)	

教育局服務

教育局	前金區中正四路 192 號	201-1550
幼兒教育科	幼兒園管理、幼教相關補助、教師研習等	201-1550 轉 1400
特殊教育科	特殊教育學生鑑定就學、學前特教班等	201-1715
特殊教育資源中心	鑑定就學 輔具借用	三民區十全一路 1 號 (愛國國小) 313-3940、313-4244、313-5307
	巡迴輔導 專業團隊	鼓山區大順一路 570 號 (龍華國小舊校區) 553-9525、553-9560
	特教通報 輔具借用	仁武區澄觀路 1389 號 (仁武特殊教育學校) 373-7646

2

兒童遊戲圖書空間服務

行政區	單位名稱	服務對象
三民	高雄市政府社會局 兒童福利服務中心	12 歲以下兒童及家長
苓雅	小房子閱讀・生活空間	不限
前鎮	兒童遊戲館暨社區照顧 服務中心	不限
前金	調色板兒童玩具圖書館	6 歲以下兒童及家長 (特殊兒無年齡限制)
鳳山	高雄市政府社會局 婦幼青少年館	不限





空間開放時間	地址	電話
週二至週日 上午 8:30~12:00 下午 1:30~5:30	九如一路 775 號 (科工館斜對面)	385-0535
週一至週六 上午 10:00~12:00 下午 2:00~5:00	文橫二路 115 巷 15 號	338-0887
週二至週日 上午 9:00~12:00 下午 1:00~4:30	保泰路 303 號 6 樓	722-4157 轉 11
週二至週日 上午 9:00~ 下午 5:00	民生二路 39 號 (中央公園文學館旁)	261-0444
週二至週日 上午 9:00~12:00 下午 1:30~5:00	光復路二段 120 號	746-6900 轉 224



1

2

3

4

5

6

7

8

9

10

11

12

13

7

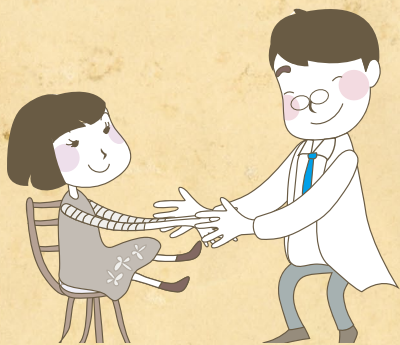
3

兒童發展聯合評估中心

1. 提供特別門診方式，由不同科別的專業人員為孩子進行一套較完整的檢查與發展評估。
2. 當發現孩子有疑似發展落後的情形，可帶孩子到下表的醫院看診，了解孩子的療育需求。

縣市	醫院	科別
高雄	高雄醫學大學附設醫院	兒童發展聯合評估門診
	高雄榮民總醫院	小兒神經科 / 小兒科
	高雄長庚醫院	兒童心智科
	義大醫院	兒童發展評估門診 / 小兒科
	小港醫院	小兒科
	旗山醫院	復健科
台南	成功大學醫學院附設醫院	兒童發展評估門診 / 小兒神經科
	奇美醫院	採電話預約掛診
屏東	屏東基督教醫院	復健科
	安泰醫院	復健科
澎湖	惠民醫院	復健科

(服務項目可能有所變動，建議使用前先電話確認再前往)



地址

電話

高雄市三民區自由一路 100 號	312-1101 轉 6468 315-4663
高雄市左營區大中一路 386 號	342-2121 轉 5017、8294
高雄市鳥松區大埤路 123 號	731-7123 轉 8167
高雄市燕巢區義大路 1 號	615-0950
高雄市小港區山明路 482 號	803-6783 轉 3250
高雄市旗山區中學路 60 號	661-3811 轉 1013
台南市北區勝利路 138 號	(06)235-3535 轉 4619
台南市永康區中華路 901 號	(06)281-2811 轉 53758
屏東市大連路 60 號	(08)736-8686 轉 2417
屏東縣東港鎮中正路一段 210 號	(08)832-9966 轉 2020
澎湖縣馬公市樹德路 14 號	(06)927-2318 轉 126

1

2

3

4

5

6

7

8

9

10

11

12

13

4 身心障礙鑑定醫院

行政區	單位名稱	地址	電話
左營	國軍左營總醫院	軍校路 553 號	587-9651 醫勤室
苓雅	凱旋醫院	凱旋二路 130 號	751-3171 轉 2321
	民生醫院	凱旋二路 134 號	751-1131 轉 2176
	阮綜合醫院	成功一路 162 號	333-8476 社工
	聖功醫院	建國一路 352 號	223-8153 轉 2110
	國軍高雄總醫院	中正一路 2 號	749-5328 醫勤室
前金	大同醫院	中華三路 68 號	291-1101
新興	靜和醫院	民族二路 178 號	222-9612
鼓山	聯合醫院	中華一路 976 號	555-2565 轉 2219、2125
楠梓	健仁醫院	楠陽路 136 號	351-7915 社工
旗津	旗津醫院	廟前路 1 之 1 號	571-2891 轉 2202

行政區	單位名稱	地址	電話
鳳山	鳳山醫院	經武路 42 號	741-8151 轉 3301
大寮	慈惠醫院	鳳屏一路 509 號	703-0315 轉 3167
林園	建佑醫院	東林西路 360 號	643-7901 轉 904
岡山	岡山醫院	壽天路 12 路	622-2131 轉 51196
	國軍岡山醫院	大義二路 1 號	625-0919 轉 169
	樂安醫院	通校路 300 號	625-6791 轉 276
燕巢	靜和醫院 燕巢分院	深水路 3 之 20 號	615-6555 轉 128

1. 第 8 頁承辦兒童發展聯合評估中心之醫院，亦提供身心障礙鑑定服務。
2. 服務項目可能有所變動，建議使用前先電話確認再前往。

1

2

3

4

5

6

7

8

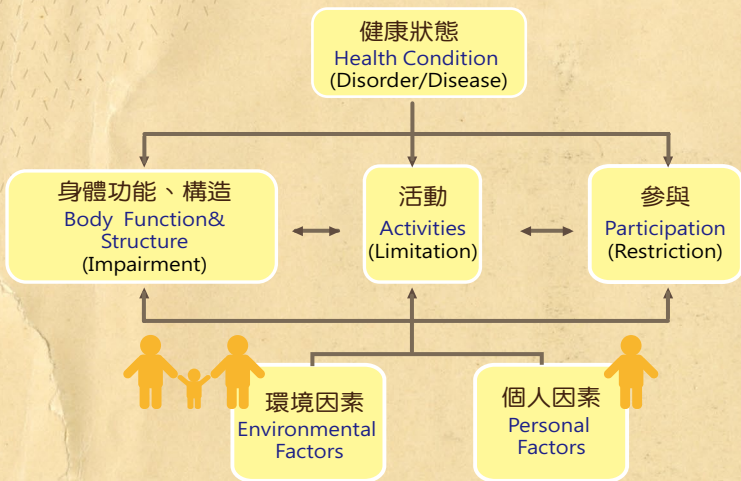
9

10

11

12

13



1. ICF (International Classification of Functioning, Disability, and Health, 簡稱 ICF), 中文名稱為「國際健康功能與身心障礙分類系統」。
2. ICF 不是一項測量工具, 是透過評估的方式來判斷障礙程度。
3. 身心障礙鑑定及需求評估新制, 乃是引用 ICF 的評估概念, 訂於 101 年 7 月 11 日起實施。
4. 新制實施後, 醫院鑑定團隊會針對個人的**身體功能**、**身體結構**、**活動參與**及**環境因素**之四大面向進行評估, 接著, 社會局會安排需求評估人員進行訪談, 了解個人及家庭的需求。
5. 接受訪談時, 個人與家庭要勇於表達您的需求, 好讓服務到位。
6. 完成整個鑑定程序後, 會領到「身心障礙證明」及「福利與服務需求判定報告書」。



復健醫療院所

行政區	單位名稱	服務	地址	電話
左營	高雄榮民總醫院	物理 職能 語言	大中一路 386 號	342-2121 轉 4200
	國軍左營總醫院	物理	軍校路 553 號	581-7121 轉 2091
	佑榮復健科診所	物理 職能 語言	左營大路 2 之 60 號	588-3380
	嘉仁復健科診所	物理 職能 語言	翠華路 609 號	588-1977
	翠峰復健科診所	物理 語言	翠華路 601 巷 91 號	582-4783
	博正醫院	物理 職能 語言	博愛二路 100 號	556-2212
	佳音復健科診所	物理 職能 語言	自由三路 337 號	341-7202

1

2

3

4

5

6

7

8

9

10

11

12

13

行政區	單位名稱	服務	地址	電話
三民	高雄醫學大學附設醫院	物理 職能 語言 心理	自由一路 100 號	312-1101 轉 5997
	文雄醫院	物理 職能 語言	察哈爾二街 132 號	322-5253
	青彰復健科診所	物理 職能 語言 音樂 特教	明誠一路 192 號	342-7966
	建宏復健科診所	物理 職能 語言	覺民路 241 號	381-1366
	興聖復健科診所	物理 職能 語言	建工路 696 之 1 號	386-8367

行政區	單位名稱	服務	地址	電話
苓 雅	凱旋醫院 兒童心智科	早療 課程	凱旋二路 130 號	751-3171 轉 2166
	民生醫院	物理 職能	凱旋二路 134 號	751-1131 轉 2005
	曦望語言 治療所	語言	中正一路 120 號 6 樓之 6	726-0379
	大益診所	物理 職能 語言	同慶路 60 號	223-1670
	維新復健 科診所	物理 職能 語言	四維二路 331 號	332-9655
	阮綜合醫院	物理 職能 語言 音樂	永昌街 29 號	335-1121 轉 2278
	聖功醫院	物理 職能 語言	建國一路 352 號	223-8153 轉 2237

1

2

3

4

5

6

7

8

9

10

11

12

13

行政區	單位名稱	服務	地址	電話
前鎮	仁祥復健科診所	物理 職能 語言	一心一路 496 號	338-7737
	尚正診所	物理 職能 語言	一心二路 47 之 1 號	536-1568
	仁鑫復健科診所	物理 職能 語言	長江街 91 號	537-5658
	美忠復健科診所	物理 職能 語言	翠亨北路 547 號	822-5558
	尚佑復健科診所	物理 職能	中華五路 987 號	537-6995
	易昌復健科診所	物理 職能 語言	中華五路 1011 號	536-6396

行政區	單位名稱	服務	地址	電話
前金	大同醫院	物理	中華三路 68 號	291-1101 轉 8347
		職能 語言		
	上琳醫院	物理	自強一路 67 號	282-8668 轉 8000
職能 語言				
	聖和醫院	職能 語言	青年二路 6 號	251-4117 轉 603
新興	晉安復健科診所	物理	復興二路 117 號	241-6888
		職能 語言		
	蕭志文醫院	物理	七賢一路 102 號	224-0252 轉 19
職能 語言				
	優生美地醫院	物理	七賢一路 420 號	235-2360
鼓山	聯合醫院	物理	中華一路 976 號	555-2565 轉 2709
		職能 語言		

1

2

3

4

5

6

7

8

9

10

11

12

13

行政區	單位名稱	服務	地址	電話
楠梓	禾順復健科診所	物理 職能	建楠路 5 號	353-9760
旗津	旗津醫院	物理 職能 語言	廟前路 1 之 1 號	571-2891 轉 2118
小港	小港醫院	物理 職能 語言	山明路 482 號	803-6783 轉 3537
鳥松	高雄長庚醫院	物理 職能 語言 音樂	大埤路 123 號	731-7123 轉 8841
鳳山	博勝復健科診所	物理 職能	博愛路 23 號	701-7958
	惠德醫院	物理 職能 語言	福祥街 81 號	812-6000
	上禾診所	物理 職能	文衡路 508 號	777-6070

行政區	單位名稱	服務	地址	電話
旗山	旗山醫院	物理	中學路 60 號	661-3811 轉 1013
		職能 語言		
岡山	劉嘉修醫院	物理	岡山路 428 號 7 樓	622-2836 轉 700
		職能 語言		
	劉光雄醫院	物理	岡山路 380 之 1 號	621-9156
		職能 語言		
惠川醫院	物理	岡山路 92 號	622-9292 轉 1213	
	職能			
燕巢	義大醫院	物理	義大路 1 號	615-0011 轉 2330
		職能 語言		
	靜和醫院 燕巢分院	物理	深水路 3 之 20 號	615-6555 轉 126
		職能 語言		
路竹	高新醫院	物理	中山路 627 號	697-5903 轉 202
		職能		

1

2

3

4

5

6

7

8

9

10

11

12

13



公設民營早期療育通報轉介
 個案管理及療育訓練中心.....

行政區	單位	委辦單位	服務項目	地址
三民	早期療育 綜合服務中心	博正兒童 發展中心	受理通報 個案管理 日間托育 時段療育	九如一路 775 號
鳳山	鳳山區兒童 早期療育 發展中心	伊甸基金會	受理通報 個案管理 日間托育 時段療育	體育路 65 號
林園	林園早期 療育工作站			中芸路 3 之 100 號
旗山	旗山區兒童 早期療育 發展中心	伊甸基金會	受理通報 個案管理 日間托育 時段療育	文中路 7 號
甲仙	甲仙早期 療育工作站			新興路 49 之 1 號 2 樓
六龜	六龜早期 療育工作站			土壠 35 之 2 號 2 樓

1. 通報轉介與個案管理中心設有社工員，可為家長提供早療資訊或資源、家庭服務，幫助孩子找到合適的療育資源。
2. 療育訓練中心設有教保、復健、社工等專業人力，共同為孩子擬定個別化教育計畫，促進孩子發展能力的提升。

電話	傳真	服務區域
398-5011	398-5015	通報服務：左營、三民、苓雅、鹽埕前鎮、前金、新興、鼓山 楠梓、旗津、小港 個管服務：左營、三民、苓雅、楠梓
742-2971	741-3016	鳳山、鳥松、仁武、大社、大樹、大寮 林園
643-3361	643-3362	
661-8106	661-8107	
675-1785		旗山、美濃、內門、杉林、桃源、茂林 那瑪夏、甲仙、六龜
689-4164		

1

2

3

4

5

6

7

8

9

10

11

12

13



行政區	單位	委辦單位	服務項目
岡山	高雄市身心障礙福利服務中心	平安基金會	受理通報 個案管理 日間托育 時段療育
旗津	旗津早期療育資源服務據點	伊甸基金會	個案管理 日間托育 時段療育
鹽埕	鹽埕早期療育資源服務據點	博正兒童發展中心	個案管理 日間托育 時段療育
楠梓	高雄市北區兒童發展中心	博正兒童發展中心	日間托育 時段療育
前鎮	無障礙之家兒童發展中心	樂仁啟智中心	日間托育 時段療育

地址	電話	傳真	服務區域
公園東路 131 號	622-6730	622-6734	岡山、彌陀、茄荳 橋頭、路竹、永安 湖內、阿蓮、梓官 田寮、燕巢
中洲三路 623 號	571-0885	571-0886	旗津
鹽埕社福館內	533-5011	533-5012	鹽埕、前鎮、前金 新興、鼓山、小港
德賢路 220 巷 19 號	368-4493	368-4494	
翠亨北路 392 號 2 樓	815-1500 轉 216、217	815-3299	

7 私立早期療育訓練單位.....

行政區	單位	服務項目	地址	電話
左營	博正兒童發展中心	日間托育 時段療育	博愛二路 100 號 9 樓	558-6331
	愛森兒童發展中心	日間托育 時段療育	翠華路 611 號	581-2946
苓雅	台灣基督長老教會附設身心障礙關懷中心	日間托育 手語教學	凱旋一路 3 號 4 樓	969-7800 轉 18
前金	聖淵啟仁中心	日間托育	義勇路 149 號	749-7717
	雅文兒童聽語文教基金會南區中心	聽覺口語教學 聽能管理 聽力檢查	中正四路 148 號 7 樓	286-0626





早期療育相關服務單位

類別	單位名稱	地址	電話
肌萎症	中華民國肌萎縮症病友協會	三民區九如一路 58 號 3 樓之 3	380-1000
		三民區九如二路 495 號 9 樓	312-0800
腦性麻痺	高雄市腦性麻痺服務協會	旗山區文中路 7 號	662-9180
		三民區博愛一路 366 號 9 樓 (王象世貿大樓)	322-9320
視覺障礙	愛盲基金會南區資源中心	苓雅區青年二路 210 號 10 樓	231-5626
聽語障礙	高雄市聾啞協會	苓雅區光華一路 206 號 6 樓之 10	229-9060
顱顏損傷	羅慧夫顱顏基金會	苓雅區中正二路 22 號 10 樓之 1	224-7989
唐寶寶	中華民國唐氏症基金會	新興區民生一路 206 號 9 樓之 3	229-8311
罕見疾病	罕見疾病基金會	新興區中正三路 5 號 11 樓之 1	223-5879
自閉症	星星兒社會福利基金會	新興區中正三路 28 號 9 樓	236-7763
		高雄市自閉症協進會	前金區前金二街 5 號
過動	高雄市注意力缺陷過動症協會	左營區富國路 185 號 16 樓之 1	558-5940
家庭	天使心家族社會福利基金會	岡山區民族路 161 號	625-3957



高雄市輔具資源中心.....

服務項目

輔具租借、評估、維修、回收、展示、捐贈、媒合，其中前鎮與楠梓服務站提供到宅復健訓練及身心障礙體驗營服務。

行政區	服務站	地址	電話
前鎮	前鎮服務站	翠亨北路 392 號 (無障礙之家 1 樓)	815-4414
楠梓	楠梓服務站	德民路 172 號	366-1737
鳳山	鳳山服務站	光復路二段 120 號 3 樓	710-0366
鳥松	鳥松服務站	大埤路 123 號 (復健大樓 8 樓)	735-3374
旗山	旗山服務站	中學路 60 號 (旗山醫院地下室)	662-5695
岡山	岡山服務站	公園東路 131 號	622-6730 轉 113、115

10

社區保母系統

1. 提供未滿 12 歲兒童之 24 小時臨托服務。
2. 協助托兒家長媒合專業保母及申請托育費用補助。

行政區	服務區域	服務單位	洽詢電話
第一區	鳳山	高雄市第一 保母協會	776-7136 776-7137
第二區	三民西區、鹽埕、前金 鼓山、旗津、仁武、大社 大樹、大寮	輔英科技大學	781-1151 轉 6433 281-7590
第三區	旗山、美濃、內門、六龜 甲仙、杉林、茂林、桃源 那瑪夏	伊甸基金會	661-8106 轉 30
第四區	三民東區、苓雅、新興 岡山、燕巢、路竹、阿蓮 茄萣、田寮、彌陀、永安 湖內	樹德科技大學	713-7686 385-0257 615-8185
第五區	左營、楠梓、橋頭、梓官	樹德科技大學	556-7657 556-7262
第六區	前鎮、小港、鳥松、林園	正修科技大學	815-0002 轉 11

1

2

3

4

5

6

7

8

9

10

11

12

13



立寮托嬰中心

行政區	機構名稱	地址	電話
左營	芽芽與豆豆托嬰中心	重上街 225 號	348-7228
	理想園托嬰中心	曾子路 1 號 2 樓	341-8353
	但以理托嬰中心	重上街 46 號 3 樓	345-7378
	貝比鹿托嬰中心	立大路 137 號	350-0299
	貝安幼兒園	立大路 80 號	359-1681
	新莊幼兒園	群英街 85 號	556-9351
三民	聖馨托嬰中心	同盟二路 21 號	312-0988
	頂尖小子托嬰中心	民豐路 70 號	395-4611
苓雅	小群托嬰中心	三多一路 151 巷 40 號 A 棟	723-1007
前鎮	佳宜托嬰中心	瑞隆路 619 號 2 樓	727-9770
新興	小叮噹幼兒園	錦田路 43 號	222-6788
	小蘋果托嬰中心	裕誠路 2026 號	554-3608
鼓山	扶僂經典文忠 托嬰中心	文忠路 28 號	586-6860
	寶貝家幼兒園	文信路 193 號	553-0538
小港	佑幼房托嬰中心	漢民路 666 號	802-2168

註：

1. 服務單位可能有所變動，建議使用前先電話確認。
2. 如有相關問題，可電洽業務主管單位：

社會局 / 兒童及少年福利科 TEL：337-3379



行政區	機構名稱	地址	電話
鳥松	高雄長庚醫院附設托兒所	大埤路 123 之 6 號 1 樓	731-7123 轉 3406
	小新苗托嬰中心	鳳甲路 329 號	792-3080
	童心園托嬰中心	南和街 80 號	813-2350
鳳山	劍聲托嬰中心	中山西路 231 號	743-5195
	小荳荳幼兒園附設托嬰中心	濱山街 15 巷 7 號	767-0954
大寮	親親寶貝托嬰中心	林厝路 96 之 1 號	786-2177
林園	華莘托嬰中心	清水巖路 79 號	641-1268
岡山	俊寶兒托嬰中心	正言街 50 號	626-4669
阿蓮	寶貝屋托嬰中心	民族路 173 巷 22 號	631-2395
路竹	柏克萊幼兒園	自由街 132 巷 13 號	607-2384
橋頭	諾貝爾幼兒園	美德街 141 號	613-0026
彌陀	綵彤玲幼兒園	舊港路東段 46 巷 21 號	619-7899
梓官	自然藝術幼兒園	通安路 151 號	617-6618



12 早期療育費福利補助

補助項目

療育訓練費

1. 早療訓練單位之日托或時段療育。
2. 健保特約醫院之音樂治療。
3. 早療訓練單位之到宅服務。

療育交通費

1. 往返早療訓練單位或醫院復健之交通費。
2. 同一早療訓練單位，每日補助以100元為限。

補助標準

低收入戶

1. 療育訓練費每人每月最高補助5,000元。
2. 療育交通費每人每月最高補助1,000元。
3. 二項補助合併計算，每人每月最高補助5,000元，依單據金額核實補助。

非低收入戶

1. 療育訓練費每人每月最高補助3,000元。
2. 療育交通費每人每月最高補助500元。
3. 二項補助合併計算，每人每月最高補助3,000元，依單據金額核實補助。

申請時間

應於接受療育訓練後之次月起三個月內，提出申請。

注意事項

接受此項補助者，不得重複申領政府機關相同性質之其他補助。



申請窗口

行政區域	單位	電話
全區總窗口	高雄市政府社會局 兒童福利服務中心	385-0535 轉205
左營、三民 苓雅、楠梓	早期療育綜合 服務中心	398-5011
鹽埕、前鎮 前金、新興 鼓山、小港	鹽埕早期療育 資源服務據點	533-5011
旗津	旗津早期療育 資源服務據點	571-0885
非上述行政區者	戶籍所在地 區公所社會課	電洽各區 區公所社會課



1

2

3

4

5

6

7

8

9

10

11

12

13

31


13 專業諮詢資源...

特教諮詢專線

單位名稱	地址	電話
國立高雄師範大學特殊教育中心	高雄市苓雅區和平一路 116 號	713-2391
國立屏東教育大學特殊教育中心	屏東市民生路 4 之 18 號	(08)722-4345
國立台南大學特殊教育中心	台南市中西區樹林街二段 33 號	(06)213-6191

指紋捺印服務

- 為了保護孩子的人身安全，家長可以至各區警察局申辦自願捺印指紋服務，透過指紋的辨識特徵，幫助走失的孩子在最短時間找到回家的路。
- 警政機關建立的指紋資料，僅可作失蹤協尋之用，不可挪為它用。
- 申辦方式**
 家長帶孩子至警察局填寫自願捺印指紋之同意書，並攜帶戶口名簿供承辦警員核對基本資料，當場即可完成捺印指紋建檔作業。
- 諮詢專線**
 高雄市政府警察局刑事鑑識中心
 高雄市前金區中正四路 260 號 251-7348



兒童發展早知道
定期篩檢要做到



財團法人 EDEN SOCIAL WELFARE FOUNDATION
伊甸社會福利基金會

高雄市鳳山區兒童早期療育發展中心 編印

高雄市政府社會局兒童福利服務中心 補助

101年4月